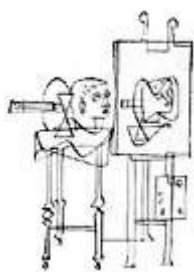


*Jeris Níñez*

CUADERNOS DE ARTE DEL ATENEO DE MADRID

JESÚS NUÑEZ



CUADERNOS DE ARTE

*MANUEL SANCHEZ CAMARGO*

**JESUS NUÑEZ**

AGUAFORTISTA

ATENEO  
MADRID  
1956

LAS OBRAS REPRODUCIDAS  
FUERON PRESENTADAS EN LA  
SALA DE EXPOSICIONES DEL  
ATENEIO DE MADRID, DEL 1 AL  
DE 14 DE FEBRERO DE 1956

ESTA COLECCION ESTA PUBLICADA POR LA EDITORA  
NACIONAL

**V** IENE ESTE ARTISTA a la fácil y difícil ciudad de Madrid con buen aire de seguridad. Está seguro de sí mismo porque tiene conciencia clara de que estos grabados -tan bien emparentados en el esfuerzo y calidad con los del maestro Lasansky- tienen todos los «duendes» que la Pintura exige para que el cuadro siga cada día comunicándonos sugerencias y que las formas y los colores tengan cada hora un aspecto, un pensamiento y un lenguaje distintos. Jesús Núñez ha logrado un buen acuerdo mental de las formas, ha conseguido en el grabado, esa vieja técnica olvidada, que ahora resucita y renueva este obsesivo artista gallego, las calidades de un lienzo, tanto en la profundidad como en la aparición y diversidad de tonos. La obra, tras las precisas incisiones está pintada y no coloreada, como es uso y abuso en otros artistas que creen haber logrado una «conquista» con la



*simple aportación del color en una plancha ingenuamente iluminada. Aquí las planchas han sido varias, y cada una llevaba ya su signo previo, pues la composición estaba meditada y prevista, y no se ha confiado nada al azar. El grabado adquiere la mayor categoría, tanta, que rebasa los límites de un género conocido para penetrar en ese mundo infinito de la Pintura con mayúscula. junto a la técnica se acompaña una temática; mejor aún, un idearlo. La Pintura es medio de expresión de algo menos efímero que la representación simple del mundo exterior, Estamos, por fortuna, ante mundos inventados o, por lo menos, interpretados en la subjetividad del artista, Nuestra pésima historia del grabado en la actualidad, ya tiene una excepción feliz en este hombre alto de espíritu, que se ha enamorado -única manera posible de hacer algo serio en la vida- del grabado con un amor de juventud, fecundo, ancho y largo, y que ha dado como corolario*



*una colección de pruebas que son afirmación y demostración de las muchas cosas que se pueden conseguir Con medio que se consideraba limitado. Ojalá que quienes tienen a su cargo la posibilidad de que la ilustración resucite -en el Arte siempre estamos en trance de resurrección vean en esta Exposición las oportunidades que el libro, tan poco deseado, puede hallar con la colaboración plástica de grabados, no como los presentes, que son pruebas y estampaciones únicas. Hay en ellos una sensibilidad recia y fuerte -como en realidad son todos los gallegos y no dulzón y leve, como la mala costumbre de la contumaz visión zarzuelera que una España tiene respecto de la otra, nos ha hecho siempre ver, Por mano de artistas que se titulaban tradicionales, sin serlo, y guardadores de unas cualidades que nunca ha tenido la región. Desde los versos crudos de Rosalía basta la prosa hiriente de Valle Inclán, Galicia es todo*

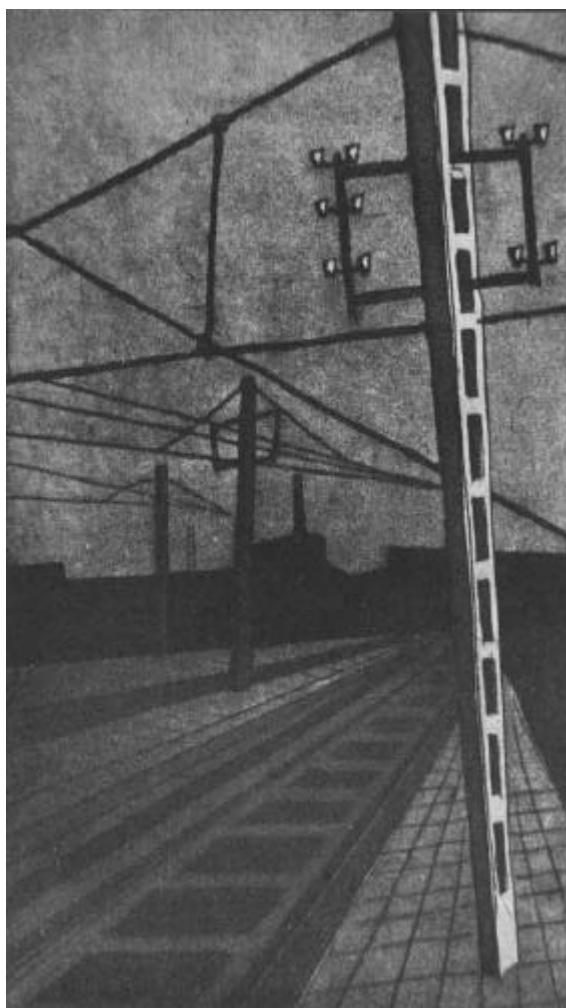




*menos visión pobre y emigrante de los coros de «muñeiras». Desde e¿ pórtico compostelano del maestro Mateo «hasta el lacón con grelos», el aire y la entraña gallega es fuerte, tanto que puede llegar a ser dura, y Jesús Núñez Fernández consciente y sensible -no sensiblero-, ha sabido calar en sí mismo para realizar esta obra honda, trascendente en su medio y en su idea, que lo coloca en ese sitio de avanzada que ocupan siempre los que se dieron cuenta de algo en medio del ambiente bobo y «apacible» de los que nunca se dieron cuenta de nada.*

# LAMINAS

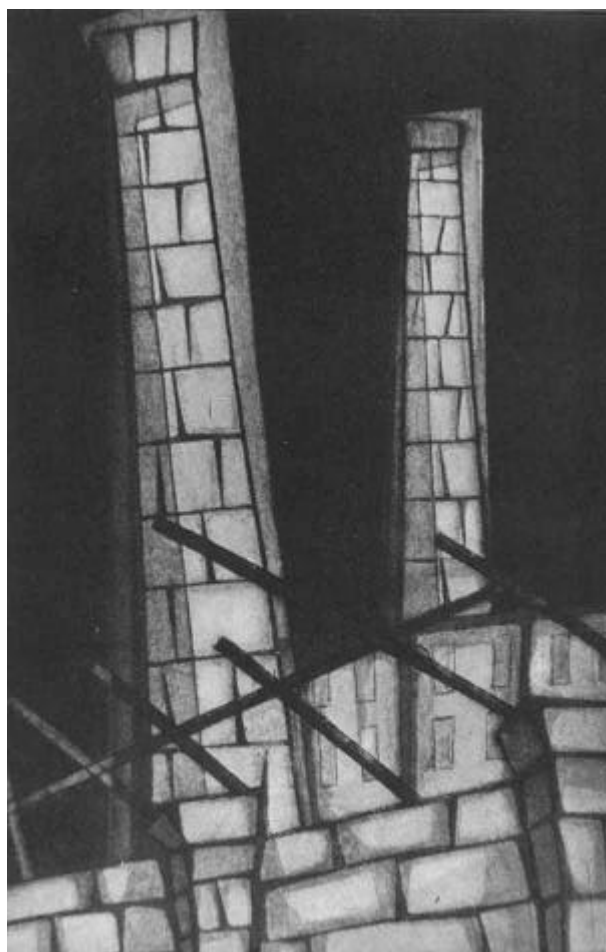
I. Estación



II. Cabeza.



### III. Ruinas





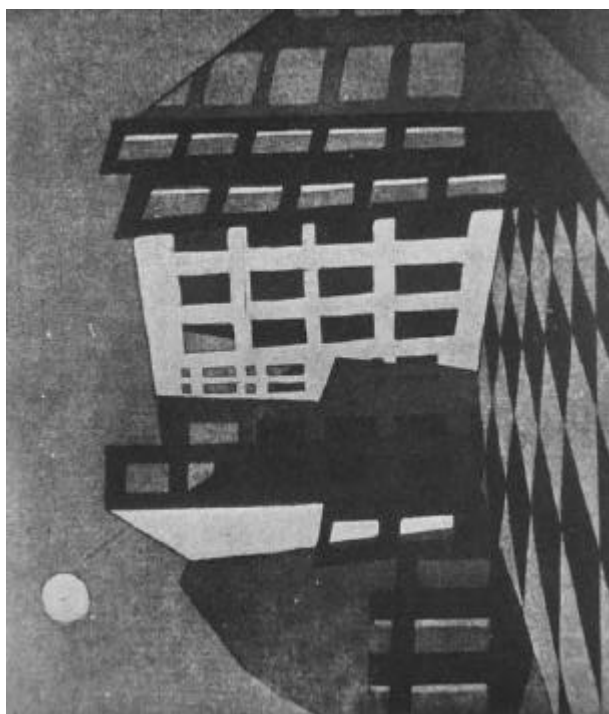
#### IV. Composición



## V. Quinta Estación



VI. Ruinas. Berlín.



## VII. Betanzos

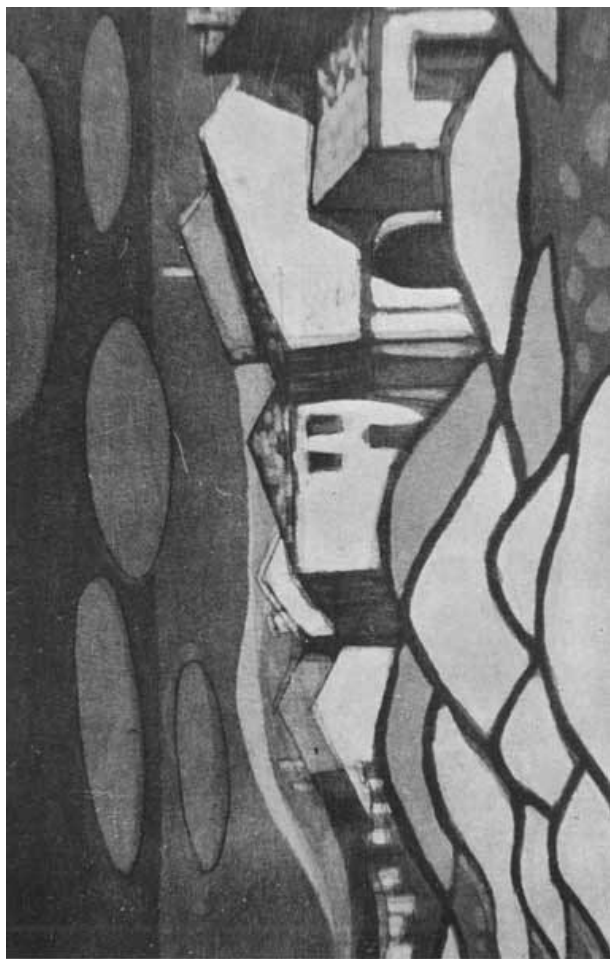




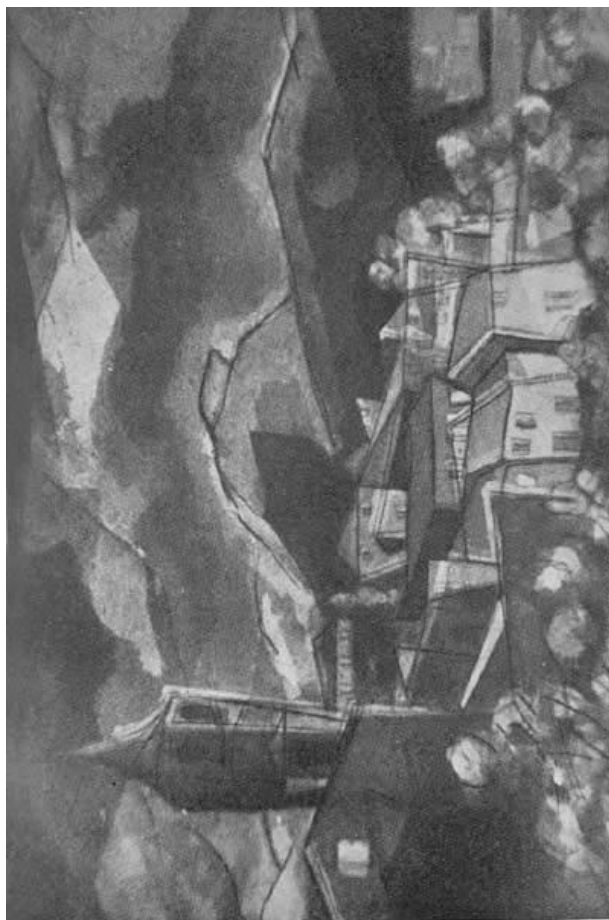
## VIII. Bodegón



IX. Betanzos. El Peirao



X. Viguera. La Rioja.



## XI. Paisaje





*Este octavo número de los Cuadernos  
de Arte del Ateneo de Madrid,  
se terminó de imprimir en*

ALTAMIRA

*Bravo Murillo, 31, Madrid,  
el día 30 de enero de  
MCMLVI*

## COLECCION "CUADERNOS DE ARTE"

1. *El niño ciego de Vázquez Díaz,*  
por Vicente Aleixandre.

2. *La pintura de Alfonso Ramón,*  
por Adriano del Valle.

3. *Luis María Saumells,*  
por Vicente Marrero.

4. *La pintura de Ortiz Berrocal,*  
por José María Jove.

5. *El escultor José Luis Sánchez,*  
por Ángel Ferrant.

6. *José María de Labra, pintor,*  
por Miguel Fisac.

7. *Vaquero Turcios en sus dibujos,*  
por Luis Felipe Vivanco.

8. *Jesús Núñez, aguafortista*  
por Manuel Sánchez Camargo.



JÉSUS-NUÑEZ FERNANDEZ nació en Betanzos en 1927. Inició su aprendizaje como aguafortista en la Escuela Nacional de Artes Gráficas, en 1952. En el verano de ese año se trasladó a Berlín, donde obtuvo una beca de la Escuela de Bellas Artes, a cuyas clases asistió el curso siguiente. Continuó sus estudios en la Escuela de Bellas Artes de París regresando a España en 1954. Ha expuesto en Zaragoza y La Coruña. Recientemente ha concurrido a la 111 Bienal, Hispanoamericana, habiéndose seleccionado sus obras para la Exposición de Ginebra. Desde hace un año reside en Madrid.